

Lerkenfeld Ådal og enge langs Louns Bredning

Danmarks Naturfredningsforening Vesthimmerland foreslår oprettelse af naturområde i Lerkenfeld Ådal og de tilstødende enge langs fjorden fra Alstrup til området sydvest for Gedsted som kaldes Paradiset. Området som er vist på figur 1 dækker 2491 ha.

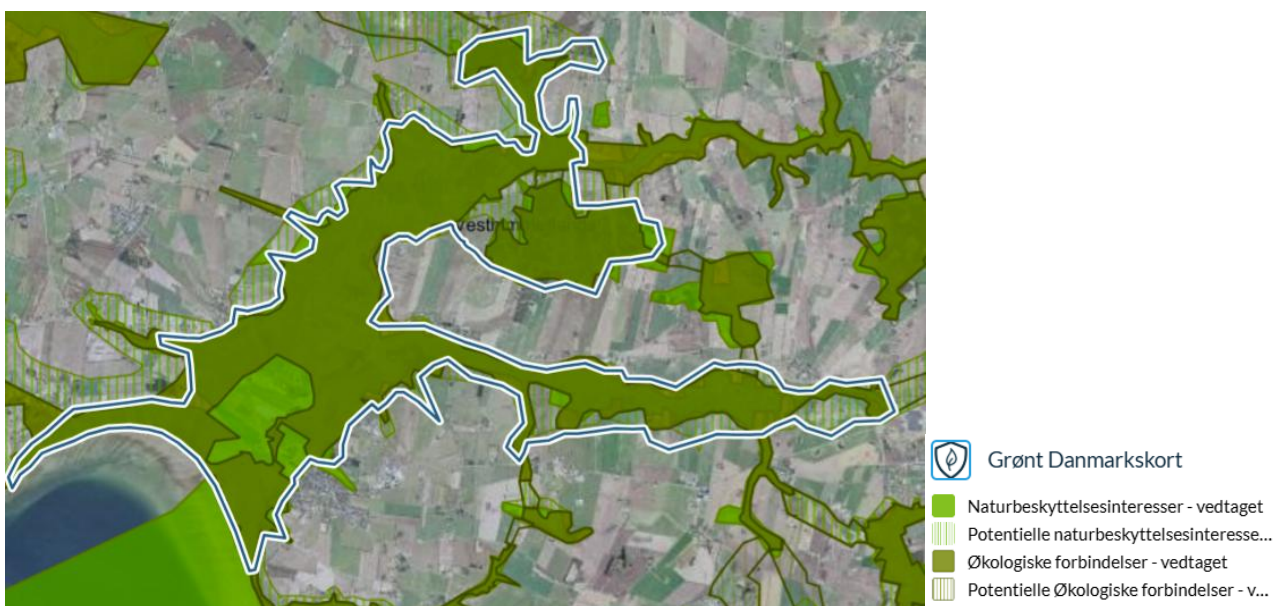


Ved Alstrup grænser området op til det andet foreslåede naturområde på Louns halvøen. De to områder kan evt. lægges sammen til et stort, sammenhængende naturområde på 4500 ha.

Den foreslåede afgrænsning af området følger i store træk arealudpegningen i "Forslag til 30% beskyttet natur (DCE)" og Grønt Danmarkskort. Se figur 2 og 3.



Figur 2. Forslag til 30% beskyttede naturområder (DCE)¹



Figur 3. Grønt Danmarkskort

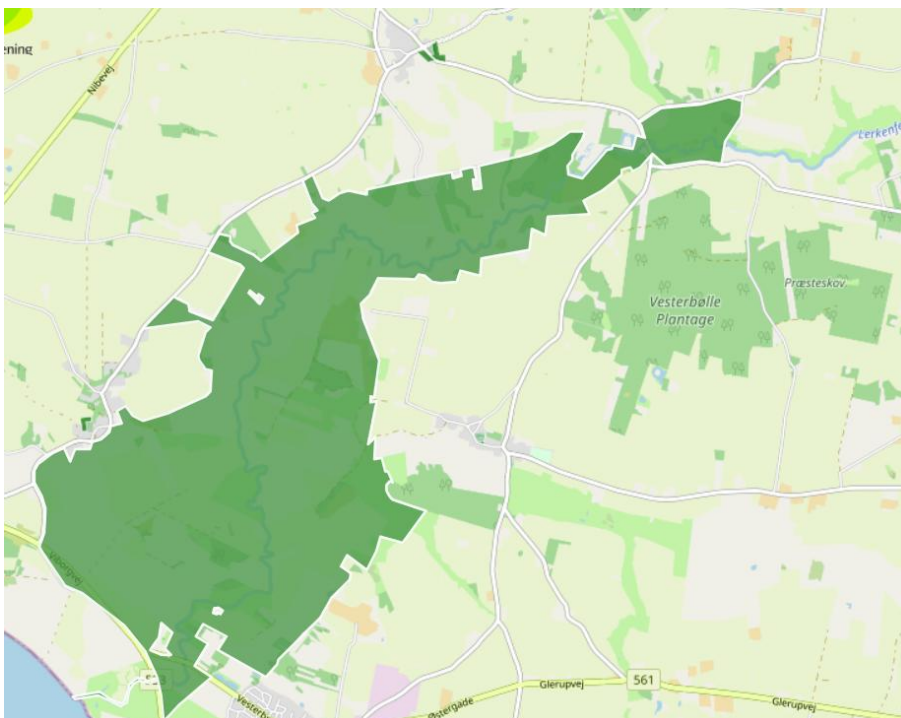
Store dele af området er allerede omfattet af Natura 2000 Habitatområde nr. H30 samt en fredning fra 1978 på 938 ha etableret med henblik på at bevare ådalens geologiske, landskabelige og kulturhistoriske værdi. Se figur 4 og 5.

Desuden er størstedelen af området omfattet af igangværende eller skitserede lavbundsprojekter i Vesthimmerlands Kommunes arealudtagningsplan (figur 6).

¹ Forslag til 30% beskyttede naturområder (DCE). Udarbejdet af Nationalt Center for Natur og Miljø, Aarhus Universitet

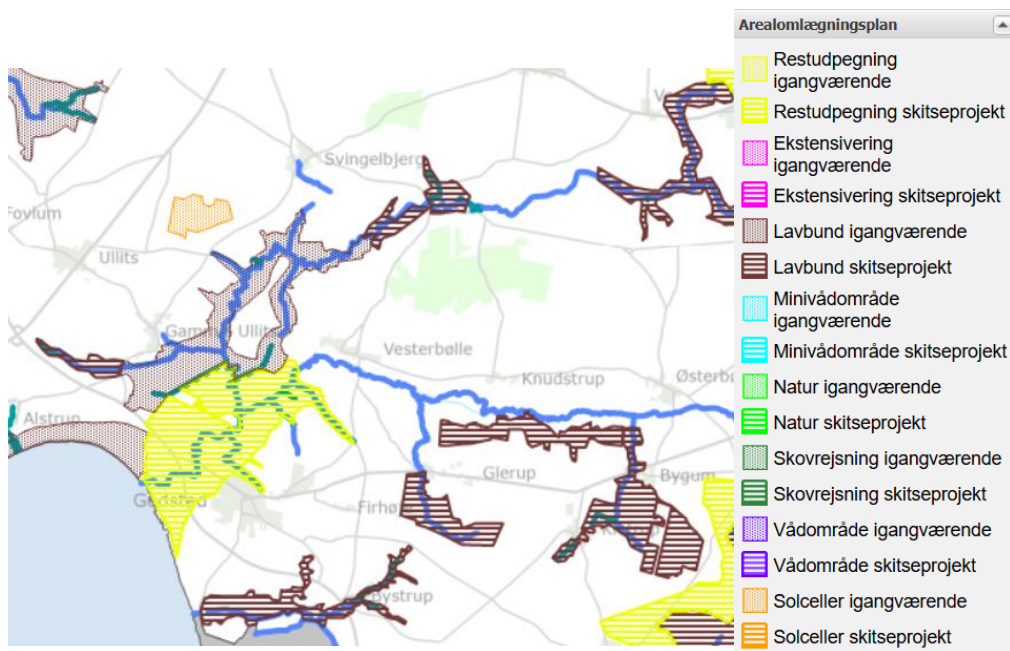


Figur 4. Grønt skraveret: Natura 2000 Habitatområde nr. H30.



Figur 5. Fredet område i Lerkenfeld Ådal²

² www.fredninger.dk



Figur 6. Arealomlægningsplan for Vesthimmerlands Kommune (2026.03.23)

I den seneste basisanalyse for Natura 2000 området anføres afvanding og tilgroning som de største trusler mod de naturtyper som udgør grundlaget for udpegningen af habitatområdet. En væsentlig del af problemerne ved afvanding kan forventes afhjulpet ved de planlagte lavbundsprojekter. Ved etablering af et naturområde med mulighed for at etablere græsning med store græssere i store sammenhængende områder vil man også have mulighed for at begrænse problemerne med tilgroning. Ved at udnytte synergien mellem lavbundsprojekter og etableringen af et sammenhængende naturområde kan man dermed skabe en væsentlig større mulighed for at opfylde kommunens forpligtelser i forhold til at opfylde målsætningen i Natura 2000 habitatområdet.

Nødvendigheden af tidlig planlægning af den fremtidige drift af området.

Erfaringer fra andre lavbundsprojekter viser at afgræsning er afgørende for at bevare de lysåbne naturtyper. Hvis ikke denne græsning etableres straks efter vådlægning vil opvækst af pil og høje stauder som tagrør og dunhammer gøre det meget vanskeligt at etablere den nødvendige græsning, hvorved de lysåbne naturtyper går tabt. Det er ligeledes vigtigt at området rummer højtliggende arealer som dyrene kan søge op på i våde perioder. Derfor er det vigtigt at der medtages tilstrækkelige randområder langs ådalens lavbundsprojekter og at foldene er store nok til at dyrene kan vandre mellem lavere liggende og højtliggende arealer. For at kunne sikre dette, er det vigtigt at der allerede i projekteringsfasen ved jordfordeling og aftaler med lodsejere lægges planer for den fremtidige drift af området.

For at sikre opfyldelse af målene i de eksisterende fredninger (Natura 2000 område nr. 30 og fredningskendelsen fra 1978) vil vi derfor stærkt opfordre kommunen til i samarbejde med Naturstyrelsen og de berørte lodsejere at udarbejde sammenhængende planer for den fremtidige drift med en hensigtsmæssig afgræsning.

Naturtyper

Langs fjorden er området præget af strandenge og ferske enge. Med de planlagte lavbundsprojekter vil vandstanden i disse områder stige således at der vil opstå en mosaik med strandenge, tidvis våd eng, rørsump og pilekrat.

Den meget brede ådal er i øjeblikket præget af landbrugsarealer med dyrkede marker og græssede enge. Som følge af lavbundsprojekterne vil en stor del af disse arealer blive væsentligt mere våde og nogle steder med permanent vanddækkede områder

Midt i ådalen findes markante holme med sure overdrev som rummer en meget artsrig plantevækst. Inddragelse af disse arealer i naturområdet vil i væsentlig grad forbedre mulighederne for at etablere en effektiv naturforvaltning med store græssere som i våde perioder kan søge op på de tørre områder. Denne afgræsning vil desuden bidrage til at bevare og udvide de artsrige sure overdrev.

Langs foden af holmene og ådalens grænser mod de højere liggende arealer siver trykvand frem på jordoverfladen og er nogle steder grundlag for meget værdifulde rigkær. Også disse er afhængige af en ekstensiv afgræsning.

Dyre- og planteliv

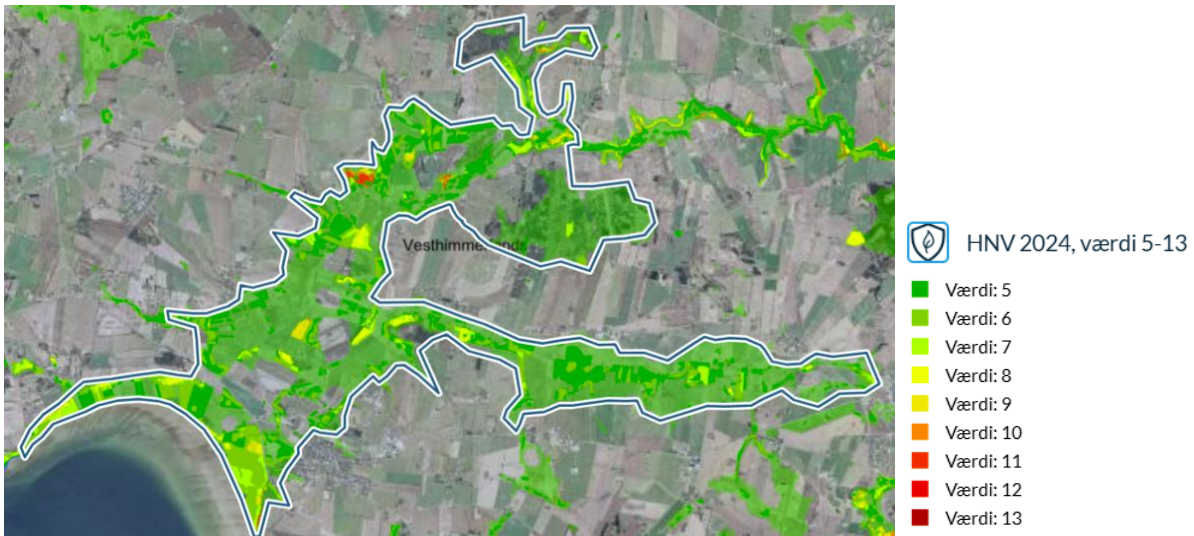
De sure overdrev på holmen rummer flere sjældne plantearter, herunder guldblomme. På engene findes orkideer som f.eks. plettet gøgeurt og maj-gøgeurt.

Som eksempler på bilag IV dyrearter kan nævnes odder, flere arter af flagermus samt stor vandsalamander.

Som det fremgår af figur 7, rummer området flere steder med meget høj HNV-score på Landbrugsstyrelsens kort HNV 2024 værdi 5-13. de højeste scorer knytter sig især til de tidligere omtalte rigkær og sure overdrev.

Offentlig adgang og formidling:

En gruppe af borgere har allerede taget initiativ til i samarbejde med Naturstyrelsen at sikre den eksisterende sti i området mellem Gammel Ullits, Vesterbølle og Gedsted og i tilknytning til denne etablere informationspunkter som formidler viden om lavbundsprojektet og områdets natur og kulturhistorie.



Figur 7. High Nature Value (HNV) for lysåbne naturtyper. Udarbejdet af Landbrugsstyrelsen.

Vision:

Ved etablering af det foreslåede naturområde vil det gennem en hensigtsmæssig naturforvaltning med store græssere som kan bevæge sig frit indenfor et stort sammenhængende område være muligt at skabe et naturområde som repræsenterer naturtyper som er typiske for især Vesthimmerland. En mosaik med våde lysåbne områder, rørskov og pilekrat i de lave områder og de lysåbne, sure overdrev på de højereliggende områder vil give grundlag for et rigt og varieret dyre- og planteliv.