



Projektområdet ved Nørrekær Enge  
med 13 eksisterende vindmøller

Debatoplæg

# Energipark Nørrekær Enge II

Indkaldelse af idéer og forslag til planlægningen for  
en energipark med vind-, sol og batterianlæg ved Nørrekær Enge.

21. november - 19. december 2024



Vesthimmerlands  
Kommune



**Aalborg**  
Kommune

# Indkaldelse af idéer og forslag til planlægningen Energipark Nørrekær Enge II i Vesthimmerlands Kommune og Aalborg Kommune

## Baggrund

Vesthimmerlands Kommune og Aalborg Kommune har modtaget en ansøgning om etablering af Energipark Nørrekær Enge II. Det ansøgte projekt omfatter opsætning af vind-, sol og batterianlæg i det åbne landområde ved Nørrekær Enge, nord for landsbyerne Tolstrup, Næsborg, Hemdrup og Kølby og med den nordlige del af projektområdet grænsende ud til Aggersund. Ansøger er Eurowind Energy A/S (vindmøller og batterianlæg) og Agillix (solcelleanlæg).

Projektforslaget består af 40 vindmøller på op til 180 meter totalhøjde, et solcelleanlæg på ca. 400 ha, tilhørende nettilslutningsanlæg og batterianlæg samt udlæg af nye naturarealer.

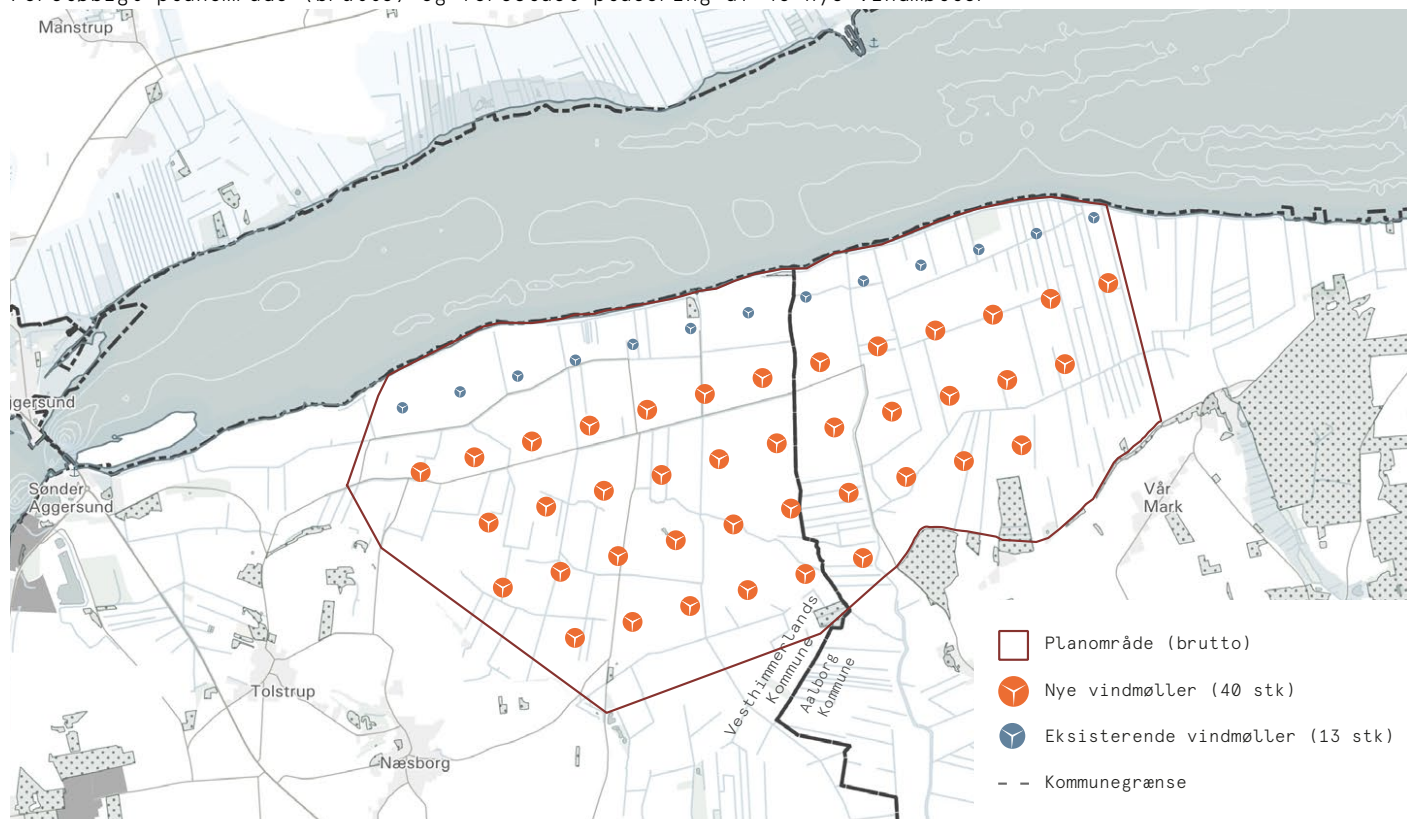
Det foreløbige bruttoområde for planlægning af en vedvarende energipark, natur, rekreative arealer m.m. ved Nørrekær Enge fremgår af kortet nedenfor og omfatter et areal på ca. 1.650 ha.

I det videre plan- og miljøvurderingsarbejde bearbejdes og tilpasses projektforslaget i forhold til landskab, interesser fra naboer/lokalområde, dyreliv, klima, miljø, rekreativitet, natur m.m. således der lægges en samlet plan for den fremtidige arealanvendelse i området. Det gælder fx i forhold til tilpasning af projektområdet, udlæg af byggefelter, samt etablering af afskærmende beplantning. Projektet åbner også mulighed for udlæg af ny natur og rekreative arealer, som naboer og lokale beboere kan få adgang til.

Vesthimmerlands Kommune og Aalborg Kommune afholder en offentlig høring (fordebat) i perioden 21. november - 19. december 2024, hvor borgere, foreninger og andre interesserede inviteres til at komme med input forud for politisk stillingtagen til om planlægningen for energiparken skal igangsættes. Formålet med dette debatoplæg er at informere om det ansøgte projekt og om mulighederne for at deltage i den videre proces.

Læs mere om hvordan du henvender dig med idéer og forslag nederst i debatoplægget.

Foreløbigt planområde (brutto) og foreslået placering af 40 nye vindmøller



## Beskrivelse af projektet

Det foreslåede projekt består af 40 vindmøller og et solcelleanlæg i et åbent landområde nord for landsbyerne Tolstrup, Næsborg, Hemdrup og Kølby. Projektområdet består i dag af dyrkede marker mellem eksisterende grusveje og levende hegn samt store, spredte landbrugsanlæg.

De foreslåede vindmøller har en totalhøjde på op til 180 meter og solcelleanlægget et samlet areal på ca. 400 ha. Foruden vindmøller og solceller omfatter projektet tekniske anlæg i form af nettilslutningsanlæg, batterianlæg, arbejdsarealer og adgangsveje. Det forventes, at projektet også vil medføre, at en del af de arealer, der i dag er opdyrkede marker, omlægges til grønne korridorer, naturarealer og/eller rekreative forbindelser.

VE-anlægget har en anslået levetid på 30 år. Når anlægget er udtjent, bliver det fjernet, og arealet reetableres, så området kan anvendes som landbrugsjord, natur eller lignende.

Visualisering af de foreslåede vindmøller, set fra Kølby, syd for projektet



## Vindmøller

Vindmøllerne opstilles med ensartet indbyrdes afstand i fire lige øst-vestgående rækker, parallelt med den eksisterende række af 13 vindmøller langs kysten. De nye vindmøller forventes at have en rotordiameter på omkring 162 meter og nacellen placeret i godt 99 meters højde.

Inden for de seneste år har udviklingen givet mere effektive vindmøller, som støjer mindre. Således kan de 40 vindmøller producere mindst 728 GWh årligt. Det svarer til ca. 45 % af det samlede nuværende elforbrug i Vesthimmerlands Kommune og Aalborg Kommune i dag.

## Solcelleanlæg

Solcelleanlægget udgøres af solcellepaneler i parallelle rækker. Solcellerne placeres enten på faste stativer (sydvendt eller østvestvendt) eller på bevægelige stativer, der drejer panelerne med solens bevægelse hen over dagen. Solceller inklusiv stativer opnår en samlet højde på op til 4 meter.

Den nærmere placering af solcelleanlægget er endnu ikke konkretiseret, men skal i den videre planlægning indpasses i landskabet efter en landskabelig helhedsplan, der sikrer at området disponeres ud fra stedet og dets strukturer. Som en del af helhedsplanen indgår overvejelser i forhold til grønne og blå forbindelser gennem solcelleanlægget, samt behovet for afskærmende beplantning omkring anlægget af hensyn til omkringboende.

Solcelleanlægget inklusiv tilhørende tekniske installationer (mindre teknikbygninger, nettilslutningsanlæg og interne veje) samt afskærmende beplantning og nye grønne arealer forventes at omfatte ca. 400 ha.

Solcelleanlægget antages at opnå en samlet kapacitet på ca. 329 MW, som vil producere op mod 293 GWh årligt. Det svarer til ca. 18 % af det samlede nuværende elforbrug i Vesthimmerlands Kommune og Aalborg Kommune i dag.

## Øvrige tekniske anlæg

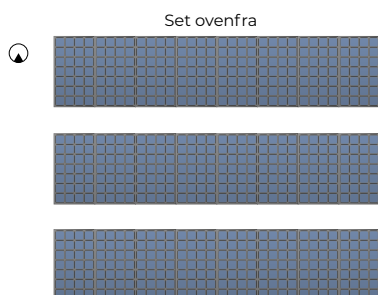
For at kunne udnytte den producerede energi, vil energiparken tilkobles det eksisterende elnet. Med henblik på nettilslutning etableres der transformerstationer centralt i planområdet, hvor den producerede el samles og herfra føres frem til et nærliggende tilslutningspunkt på det overordnede elnet (Energinet). Projektets tilslutningspunkt på elnettet anvises af Energinet og er endnu ikke kendt på dette indledende projektstadiet.

Med henblik på at udligne elproduktionen etableres der desuden et batterianlæg til korttidslagring af parkens producerede energi. Batterianlægget vil bestå af en række 20 eller 40 fods containere til henholdsvis batterier, transformere og supplerende udstyr, og forventes at ligge i forlængelse af nettilslutningsanlægget.

Parallelt med planlægningen for dette projekt er der også igangsat planlægning for et biogasanlæg i den vestlige del af området (Vesthimmerlands Kommune). Der er udsendt et særskilt debatoplæg for dette. På sigt kan Energipark Nørrekær Enge II udvides med flere typer af PtX anlæg, der kan udnytte kombinationen af de meget store mængder grøn el der produceres i området, kombineret med mange muligheder for at samtænke med grøn biogas. Hverken den videre planlægning for et biogasanlæg i området eller øvrige PtX er dog en del af denne planlægning for en energipark med vind-, sol- og batterianlæg.

### 1. Sydvendte solceller

Rækker i østvestgående retning

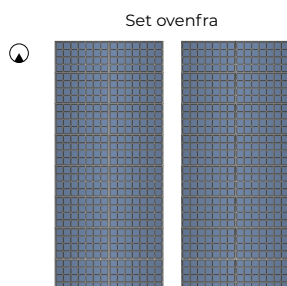


Set fra siden



### 2. Østvestvendte solceller

Rækker i nordsydgående retning

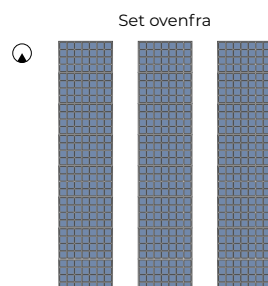


Set fra siden

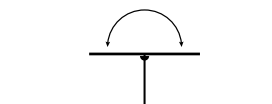


### 3. Bevægelige solceller

Rækker i nordsydgående retning



Set fra siden



## Planproces og miljøundersøgelser

Tilladelse til at opføre Energipark Nørrekær Enge II i området forudsætter, at der udarbejdes kommuneplantillæg til henholdsvis Vesthimmerlands Kommunes Kommuneplan 2021 og Aalborg Kommunes Kommuneplan 2021, samt en ny lokalplan i hver kommune. Tillæg til kommuneplanerne vil udlægge nye rammeområder, der muliggør lokalplanlægning for projektet. Derudover er der krav om §25-tilladelse (tidligere VVM-tilladelse) til projektet i henhold til miljøvurderingsloven.

Vesthimmerlands Kommune og Aalborg Kommune er myndighed for udarbejdelsen af kommuneplantillæg og lokalplaner samt udstedelse af §25-tilladelse.

## Udarbejdelse af miljørapport

I henhold til miljøvurderingsloven har bygherre ansøgt Vesthimmerlands Kommune og Aalborg Kommune om frivillig udarbejdelse af en miljøkonsekvensvurdering (VVM), som vil redegøre for projektets påvirkninger af det omgivende miljø. Ifølge miljøvurderingsloven skal der desuden udarbejdes en miljøvurdering af lokalplanerne og kommuneplantillæggene, der redegør for planernes påvirkninger af det omgivende miljø. Miljøvurdering skal sikre, at der bliver taget hensyn til miljøet under planlægningen af anlægsprojekter, der kan forventes at påvirke miljø og mennesker væsentligt.

Miljøvurdering af planerne og miljøkonsekvensvurdering af det konkrete projekt forventes samlet i en og samme miljørapport. Miljørapporten vil blive offentliggjort samtidigt med den offentlige høring af forslag til lokalplanerne og kommuneplantillæggene.

Visualisering af de foreslåede vindmøller, set fra Stavn, øst for projektet



## Forventet indhold af miljørapporten

På baggrund af indledende screening for forventede miljøpåvirkninger og af forbedtten vil der blive udarbejdet et udkast til afgrænsningsnotat. Et afgrænsningsnotat beskriver planlægningens og projektets hovedindhold samt de miljøtemaer, som Vesthimmerlands Kommune og Aalborg Kommune vil stille krav om, at der beskrives i miljørapporten.

På nuværende tidspunkt vurderes nedenstående temaer at være særligt relevante i de videre miljøundersøgelser.

### Påvirkning af naboer

Vindmøller og solceller kan have en påvirkning på de nærmeste naboer. Det gælder visuelle gener for både vindmøller og solceller, og for vindmøller gælder det derudover støj- og skyggepåvirkninger i drift. Under anlægsfasen kan trafik desuden have betydning for omkringboende. I de videre undersøgelser skal påvirkningen af nærmeste naboer afklares.

### Påvirkning af landskab og kulturarv

Store vindmøller er markant synlige og kan visuelt påvirke de omkringliggende landskaber. Projektet er placeret inden for områder med særlige landskabsinteresser. Et større solcelleanlæg i området vil også være delvist synligt fra dele af de nærliggende omgivelser, og det kan have betydning for oplevelsen i de omkringliggende landskaber. I det kommende arbejde skal der redegøres for anlæggets forventede synlighed i nærområdet og de omkringliggende landskaber. Der udarbejdes visualiseringer af anlægget, som redegør for den visuelle påvirkning.

### Påvirkning af natur

Der ligger ingen internationale naturbeskyttelsesområder indenfor selve projektområdet, men Natura 2000 område nr. 15 og 16 ligger i umiddelbar nærhed hertil.

Der er desuden registreret flere fund af beskyttede arter i projektområdet. Projektet må ikke hverken have negativ påvirkning på disse arter eller arter og naturtyper på udpegningsgrundlaget for nærliggende internationale naturbeskyttelsesområder.

Inden for projektområdet ligger også mindre naturarealer, vandløb og skov, der er beskyttet efter Naturbeskyttelsesloven. Desuden findes der i og nær projektområdet udpegninger i henhold til Grønt Danmarkskort, herunder økologiske forbindelser. I de videre undersøgelser skal påvirkningen af naturværdier i og omkring projektområdet afklares.

### Påvirkning af klima, miljø og andre forhold

Sol- og vindanlæg udleder ikke forurening, når det er sat op, men vil tværtimod have en positiv betydning for klimaet. I de videre undersøgelser vil der redegøres for, hvordan projektet kan forventes at reducere udledningen af CO<sub>2</sub> og andre klimaskadelige stoffer.

Under anlægsfasen skal man være opmærksom på, at projektet ikke kan skade vandressourcer, fx i forbindelse med midlertidige grundvandssænkninger ved etablering af vindmøllefundamenter. Der skal redegøres for projektets evt. påvirkning grundvand og drikkevandsinteresser.

Det lavtliggende projektområde er en del af et større inddæmmet område mod Limfjorden. I de videre undersøgelser skal der redegøres for risikoen for oversvømmelse i forbindelse med havvandsstigninger med henblik på at vurdere behovet for tilpasning af anlægget og evt. behov for klimatilpasning.

Et væsentligt tema gennem miljøundersøgelserne er i øvrigt samspillet med andre tekniske anlæg, såsom de 13 eksisterende vindmøller ved Nørrekær Enge, det foreslåede biogasanlæg i den vestlige del af området og en evt. senere udvidelse af energiparken med PtX anlæg, herunder evt. kumulative effekter forbundet hermed.

## Høring og information

Energipark Nørrekær Enge II er fortsat kun i den indledende planlægningsfase.

Vesthimmerlands Kommune, Aalborg Kommune og projektansøger vil gerne invitere til en dialog med lokale borgere, foreninger og andre interesserede om, hvordan projektet kan tilpasses, så det bliver til størst gavn for naboer og lokalområdet.

Den offentlige høring (fordebat) forløber over 4 uger fra d. 21. november til d. 19. december 2024

### Spørgsmål?

For spørgsmål om plan- og miljøforhold, kan du kontakte:

Aalborg Kommune, By & Land

Peter Serup

tlf. 25 20 22 40 eller peter.serup@aalborg.dk

Vesthimmerlands Kommune, Plan, Byg og Ejendomme

Jakob Hasselgreen

tlf. 23 71 20 62 eller jhas@vesthimmerland.dk

For spørgsmål om projektet, kan du kontakte:

Eurowind Energy A/S (Vindmøller og batterianlæg)

Nina Bødker

tlf. 29 81 80 59 eller nbo@ewe.dk

Agillix (Solcelleanlæg)

Kristian Sejersbøl

tlf. 25 19 63 12 eller krs@agrinord.dk

## Din mening

Har du ønsker til hvordan projektet kan tilpasses eller meninger om hvilke forhold der bør belyses i miljøundersøgelserne fx forslag til steder, som det findes særligt vigtigt at visualisere projektet fra, opfordres du til at indsende et høringssvar.

Bemærkninger, idéer og forslag kan fremsendes til:

Aalborg Kommune via knappen "Send høringssvar" i højre side på den digitale "Fordebat for Energipark Nørrekær Enge II", som kan findes her:

[www.aalborg.dk/kommuneplan](http://www.aalborg.dk/kommuneplan)

Vesthimmerlands Kommune via knappen "Send dit høringssvar" på den digitale "Fordebat for Energipark Nørrekær Enge II", som kan findes her:

<https://vesthimmerland.viewer.dkplan.niras.dk/plan/19#/16431>

Bemærkninger modtages senest d. 19. december 2024

## Informationsmøde

I forbindelse med høringsperioden afholdes der et informationsmøde for alle interesserede. På mødet vil Vesthimmerlands Kommune og Aalborg Kommune informere om den videre plan- og miljøvurderingsproces, mens projektansøger vil præsentere det ansøgte projekt.

Mødet afholdes onsdag d. 3. december 2024 kl. 19-21 i Farstrup Hallen, Nymøllevej 118, 9240 Nibe

Tilmelding til mødet foregår via Nem-tilmeld:

[Informationsmøde om Energipark Nørrekær Enge | By og Land](#)

Sidste tilmeldingsfrist er d. 28. november 2024

