



Debatoplæg

Biogasanlæg i Nørrekær Enge

Indkaldelse af ideer og forslag til den kommende planlægning for et biogasanlæg i Nørrekær Enge



Visualisering af biogasanlæg set fra sydøstlig position. Se i øvrigt figur 1.

INDKALDELSE AF IDEER OG SYNSPUNKTER

Vesthimmerlands Kommune har modtaget en ansøgning om at etablere et biogasanlæg med en kapacitet på ca. 690.000 tons i Nørrekær Enge. Det ansøgte projekt består af en læssehal, lagertanke, procestanke, afleverings- og udleveringstanke, samt et opgraderingsanlæg med tilhørende filtre og en plads til biomasseopbevaring

Vesthimmerlands Kommune går nu i gang med planlægningen for biogasanlægget. Dette debatoplæg giver en overordnet beskrivelse af, hvad projektet består af, og hvad det kan betyde for borgere og lokalområde. Planlægningen starter med at borgere inviteres til at bidrage med viden om området, forslag og ideer samt at give deres mening til kende igennem dette debatoplæg, forud for den videre planlægning for projektet. Samtidig gennemføres en høring af afgrænsningen for de kommende miljøundersøgelser for projektet.

Bagerst kan du se, hvordan du kan sende et høringsvar.

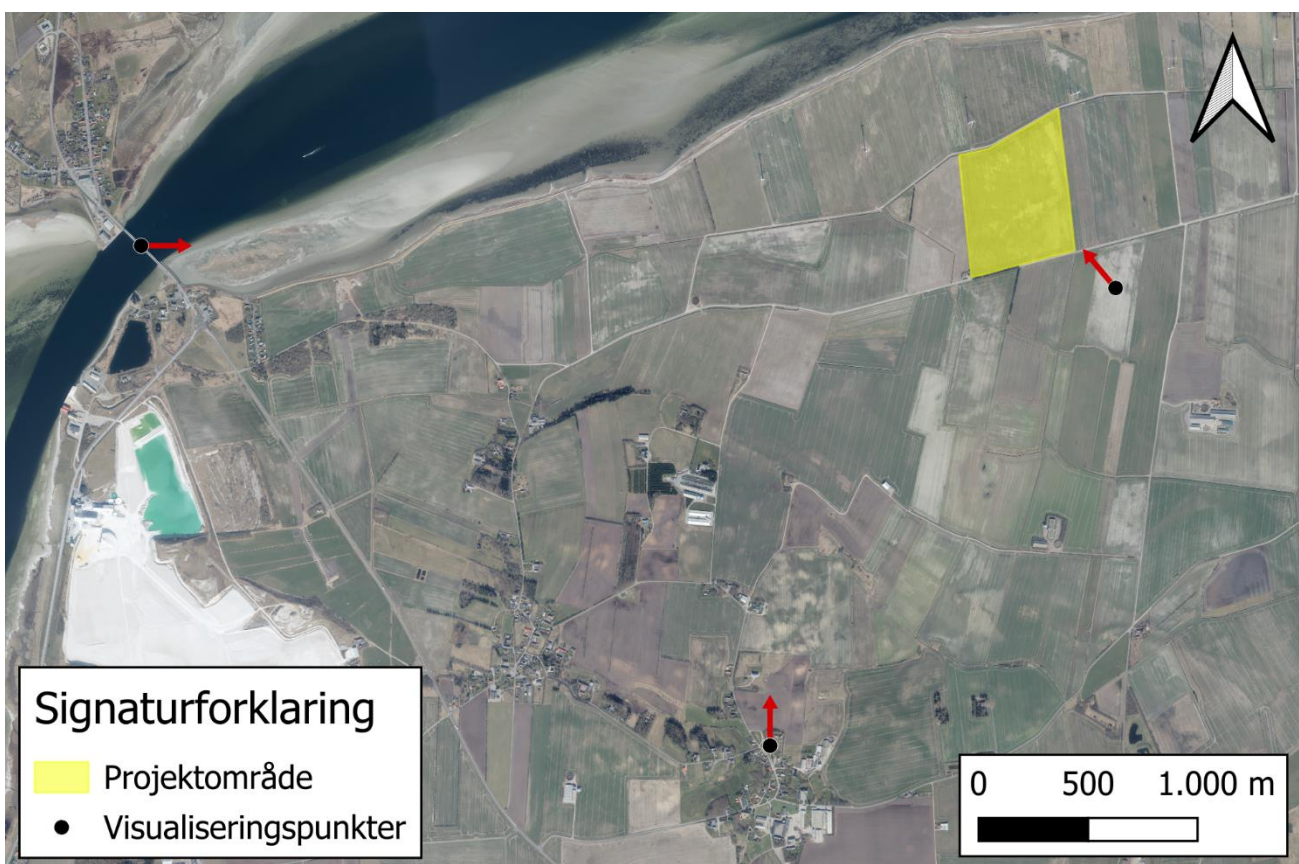
Der er ligeledes modtaget en ansøgning vedr. opstilling af solceller og vindmøller i Nørrekær Enge. Biogasanlægget kører dog sin egen planproces, og der vil i det følgende således kun fremgå en beskrivelse af biogasanlægget. På figur 1 ses visualiseringspunkter og retninger.

Invitation til informationsmøde

I debatfasen afholdes et informationsmøde for alle interesserede. Her vil ansøger og Vesthimmerlands Kommune fortælle om projektet, og der vil være mulighed for at stille spørgsmål og bidrage til debatten.

Informationsmødet afholdes **d. 2. dec 2024, kl. 19.00 i Administrationsbygningen i Løgstør, Torvegade 15, 9670 Løgstør.** Se nederst i dokumentet.

Høringsperioden for debatfasen går fra 21. november til 19. december 2024.



Figur 1. Visualiseringspunkter er vist med sorte prikker og de røde pile angiver retning. Forsidebilledet er fra den østligste position.

BESKRIVELSE AF PROJEKTET

Vesthimmerland Kommune har modtaget en ansøgning om etablering af et biogasanlæg i Nørrekær Enge. En lokalbaseret gruppe af husdyrproducenter omkring Nørrekær Enge i Vesthimmerlands og Aalborg Kommune er ansøger, og er i processen rådgivet af Agillix.

Biogasanlægget:

Der ønskes etableret et biogasanlæg med en kapacitet på ca. 690.000 ton biomasse pr. år i Nørrekær Enge, mellem Kølby, Næsborg og Aggersund. Biogasanlægget består af et antal primære reaktortanke på ca. 9.000 m³ i stål. Antallet af reaktortanke er endnu ikke fastlagt. Det viste anlæg har 7 primære reaktortanke. Højden på disse tanke bliver op til 30 meter. Derudover opføres et antal sekundære reaktortanke i beton med gastæt overdækning. Disse tanke vil være ca. 6 meter høje, plus kuppel. I det viste anlæg er der 4 sekundære reaktortanke. Tankene er endnu ikke endelig dimensioneret. Det ønskes derudover at opføre 3 udleveringstanke med et rumindhold på ca. 3.000 m³. Der vil være 2 til konventionel afgasset biomasse og 1 til økologisk. Disse tanke vil være af samme type og højde som de sekundære reaktortanke, blot med almindelig spids teltoverdækning.

Der ønskes ligeledes opført 3 indleveringstanke af samme type som udleveringstankene, samt forskellige tanke til andre former for biomasse så som KOD¹ og flydende affald som f.eks. kartoffelpulp. Desuden forventes der opført en plads til biomasse, f.eks. græs, halm og lignede.

Der skal opføres en modtagerhal, hvor dybstrøelse og andet fast biomasse leveres direkte i. Alt luft, der bliver ventileret ud fra modtagehallen, bliver rensset i et luftrensningsanlæg.

Opgraderingsanlægget bliver enten et membranlæg eller et aminanlæg. Fælles for anlæggene er, at det er vigtigt at svovl er rensset effektivt, inden gassen føres ind i opgraderingsanlægget. Derfor vil der blive opsat aktive kulsøjler, som kan rense gassen for svovl.

Den producerede gas vil blive rensset således at den kan leveres direkte til naturgasnettet. Ved levering til gasnettet vil naturgasnettets brugere således blive sikret tilførslen af CO₂-neutral energi. Det forventes, at biogasanlægget skal kobles op via gasrørledning til Evidas MR-station, Vester Ørbækvej 34, Løgstør.

Hvordan fungerer et biogasanlæg?

Når husdyrgødning behandles af naturligt forekomne anaerobe bakterier i reaktortankene i et biogasanlæg,

opfanges den biogas, som ellers ville være sluppet ud i atmosfæren. Biogassen opgraderes efterfølgende til biometan og CO₂. Den afgassede biomasse returneres til landmanden og bruges som næringsstoffer til afgrøderne. Næringsstofferne i den afgassede biomasse bliver således mere tilgængelige for planterne, hvilket forbedrer udnyttelsen af gødningen, og dermed reducerer udvaskning af næringsstoffer.

Bioforgasning af husdyrgødning er et virkemiddel, som landbruget kan anvende til reduktion af klimagasser. Virkemidlet har samtidig de beskrevne positive sideeffekter og produktionen af opgraderet biogas er også med til at reducere forbruget af fossilt gas, og bidrager derfor til den nationale målsætning om at være fri for fossil energi i 2050.

PLANLÆGNING OG MILJØUNDERSØGELSER

Den videre planlægning forudsætter, at der udarbejdes kommuneplantillæg til Kommuneplan 2021-2033 med udlæg af rammeområder, som muliggør udarbejdelse af lokalplanlægning for biogasanlægget. Derudover er der krav om § 25-tilladelse (tidligere VVM-tilladelse) til projektet i henhold til miljøvurderingsloven. Vesthimmerlands Kommune er myndighed for udarbejdelsen af kommuneplantillæg og lokalplan samt udstedelse af § 25-tilladelse.

Første skridt i planlægningsprocessen er en indledende offentlighedsfase. Her har alle borgere, foreninger, interesseorganisationer og andre myndigheder mulighed for at komme med forslag og idéer til planlægningen, og hvad der skal fokuseres på i miljørapporten. Dette debatoplæg giver en kort præsentation af projektet og et oplæg til de elementer /forhold, der vil blive undersøgt nærmere i miljørapporten. Samtidig foretager Vesthimmerlands Kommune en høring af berørte myndigheder. Når miljørapporten og miljøkonsekvensrapporten ligger klar, vil de sammen med forslag til kommuneplantillæg og lokalplan blive fremlagt i offentlig høring i otte uger.

Miljøvurdering

Fysiske anlægsprojekter som dette skal følge miljøvurderingsloven, som indeholder en procedure for, hvor og hvordan bygherren skal ansøge om projekter som dette, om projektet er omfattet af krav om en miljøkonsekvensrapport (VVM) samt i givet fald de konkrete krav til indhold, høringsprocesser osv. for en sådan undersøgelse. Projektet er omfattet af bilag 1 i denne lov,

¹ Kildesorteret organisk dagrenovation



så der skal udarbejdes en miljøkonsekvensrapport, før projektet kan realiseres.

En miljøkonsekvensrapport er en omfattende, grundig beskrivelse af, hvordan et projekt kan forventes at påvirke det omgivende miljø. Der sættes derefter fokus på hvilke afværgeforanstaltninger, der kan gennemføres for at minimere eller helt eliminere disse påvirkninger.

Ifølge miljøvurderingsloven skal der desuden udarbejdes en miljøvurdering af lokalplan og kommuneplantillæg, der redegør for planernes påvirkninger af det omgivende miljø. Miljøvurdering skal sikre, at der bliver taget hensyn til miljøet under planlægningen af anlægsprojekter, der kan forventes at påvirke miljø og mennesker væsentligt.

FORVENTET INDHOLD AF MILJØRAPPORTEN

På baggrund af indledende screening for forventede miljøpåvirkninger og af idefasen vil der blive udarbejdet et udkast til afgrænsningsnotat. Et afgrænsningsnotat beskriver planlægningens og projektets hovedindhold samt de miljøtemaer, som Vesthimmerlands Kommune vil stille krav om, at der beskrives i miljørapporten.

På nuværende tidspunkt vurderes nedenstående temaer at være særligt relevante i de videre miljøundersøgelser.

Påvirkninger hos naboer

Biogasanlægget kan have konsekvenser for de nærmeste naboer. Det gælder særligt lugt-, støj- og transportgener. I miljøkonsekvensrapporten skal der redegøres nærmere for disse påvirkninger. Der foretages blandt andet beregninger af støj og lugt ved de omkringliggende nabobeboelser, samt en trafikanalyse. I trafikanalysen undersøges bl.a. vejenes og trafikrydsenes kapacitet.

Landskabspåvirkning

Biogasanlægget vil, grundet dets størrelse, kunne ses på længere afstande, og vil påvirke oplevelsen af landskabet. Dette udtryk er visualiseret på figur 2, hvor anlægget er visualiseret fra Aggersundbroen.

De landskabelige konsekvenser ved etableringen af biogasanlægget vil blive undersøgt nærmere og vurderet i miljøkonsekvensrapporten, blandt andet på baggrund af udarbejdelse af visualiseringer af det ansøgte projekt.

Påvirkning af kirker og kulturmiljøer

I nærheden af projektområdet ligger Næsborg Kirke. Miljøkonsekvensrapporten vil redegøre for samspillet mellem biogasanlægget, kirken, fredninger og øvrig kulturhistorisk arv. Se figur 3 for en visualisering af landskabet med biogasanlægget, set fra Næsborg Kirke.

Påvirkning af natur og fugleliv

Biogasanlægget kan påvirke dyrelivet. Der bliver redegjort nærmere for de forventede påvirkninger af dyre- og plantelivet i miljøkonsekvensrapporten. Der vil her være særligt fokus på Natura2000-områderne Løgstør Bredning mod vest og Nibe Bredning mod øst. Disse områder ligger hhv. cirka 3.800 meter og cirka 4.500 meter fra projektområdet.

Samspil med andre anlæg

Miljøkonsekvensrapporten vil belyse, om samspillet med både de eksisterende vindmøller og de tekniske anlæg i Nørrekær Enge, der er ansøgt om, kan resultere i øgede miljøpåvirkninger.

MILJØGODKENDELSE

Biogasanlægget er omfattet af krav om miljøgodkendelse i henhold til miljøbeskyttelsesloven. Denne lov udmøntes i Bekendtgørelse om godkendelse af liste-virksomhed. Biogasanlægget bliver omfattet, da kapaciteten er mere end 100 tons om dagen. Dermed omfattes anlægget også EU's BAT-konklusioner for affaldsbehandlingsanlæg.

Da opvarmningen af biomasserne sker ved hjælp af et gasfyr med en nominel indfyret termisk effekt på mere end 1 MW og mindre end 5 MW er anlægget også omfattet af bekendtgørelse om miljøkrav for mellemstore fyringsanlæg.

FORVENTET TIDSPLAN

Første offentlighedsfase

Der vil være mulighed for at deltage i borgermødet d. 2. dec. 2024 klokken 19.00.

I første offentlighedsfase kan borgere, interesseorganisationer, foreninger, myndigheder og andre interesse-rede komme med forslag og ideer til planlægningen, og hvilke undersøgelser, der skal være indeholdt i den kommende miljørapport og miljøkonsekvensrapport for projektet. Det kan for eksempel være:

- Forslag og ideer til, hvilke miljøpåvirkninger, der særligt ønskes undersøgt.
- Alternative forslag til projektet og dets udformning, som bør undersøges.

Politisk stillingtagen

Efter den første offentlighedsfase bliver de indkomne svar behandlet, og der tages politisk stilling til den videre planlægning for projektet.

Plandokumenter udarbejdes

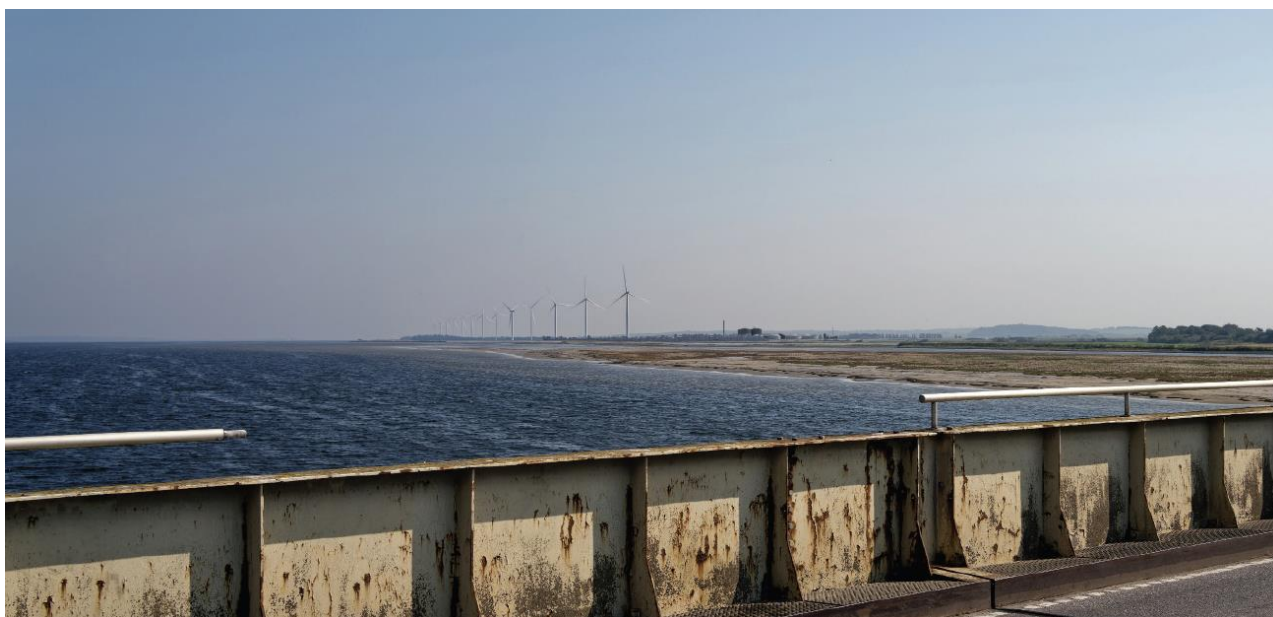
Vesthimmerlands Kommune beslutter ud fra idéer og forslag, der modtages i første offentlighedsfase, hvad miljøkonsekvensrapporten skal omfatte. Samtidig med miljøundersøgelserne udarbejdes forslag til kommuneplantillæg og lokalplan for projektet.

Anden offentlighedsfase

Forslag til kommuneplantillæg og lokalplan med miljørapport samt miljøkonsekvensrapport for projektet sendes i offentlig høring, og der vil blive afholdt et åbent borgermøde. Borgere, interesseorganisationer og andre interesserede kan komme med bemærkninger til projektet.

Politisk beslutning

Alle høringssvar samles og vurderes. Byrådet tager endelig stilling til planerne om at opføre biogasanlægget.



Figur 2. Visualisering fra Aggersundbroen



Figur 3. Visualisering fra Næsborg Kirke

HØRING OG INFORMATION

Vesthimmerlands Kommune og projektansøger vil gerne invitere til en dialog med lokale borgere, foreninger og andre interesserede om, hvordan projektet kan tilpasses, så det bliver til størst gavn for naboer og lokalområdet.

Den offentlige høring (idefase) forløber over 4 uger fra d. 21. november til d. 19. december 2024.

SPØRGSMÅL

Hvis du har spørgsmål, kan du kontakte Vesthimmerlands Kommune:

Jakob Hasselgreen, planlægger
Tlf. 23 71 20 62 eller jhas@vesthimmerland.dk eller

Heidi Poulsen, planlægger
Tlf. 99 66 72 55 eller hpou@vesthimmerland.dk

DIN MENING

Har du ønsker til, hvordan projektet kan tilpasses, eller meninger om hvilke forhold der bør belyses i miljøundersøgelserne fx forslag til steder, som det findes særligt vigtigt at visualisere projektet fra, opfordres du til at indsende et høringssvar.

Bemærkninger, ideer og forslag kan fremsendes til Vesthimmerlands Kommune via knappen "Din mening" på den digitale fordebat for biogasanlæg i Nørrekær Enge, som kan findes her <https://vesthimmerland.viewer.dkplan.niras.dk/plan/19#/16431>

Bemærkninger modtages senest den 19. december 2024.

INFORMATIONSMØDE

I forbindelse med høringsperioden afholdes der et informationsmøde for alle interesserede. På mødet vil Vesthimmerlands Kommune informere om den videre plan- og miljøvurderingsproces, mens projektansøger vil præsentere det ansøgte projekt.

Mødet afholdes den 2. december 2024 kl. 19.00 i Administrationsbygningen i Løgstør, Torvegade 15, 9670 Løgstør.

Tilmelding til mødet kan ske på mail til energi@vesthimmerland.dk

Sidste tilmeldingsfrist er den 28. november 2024.

