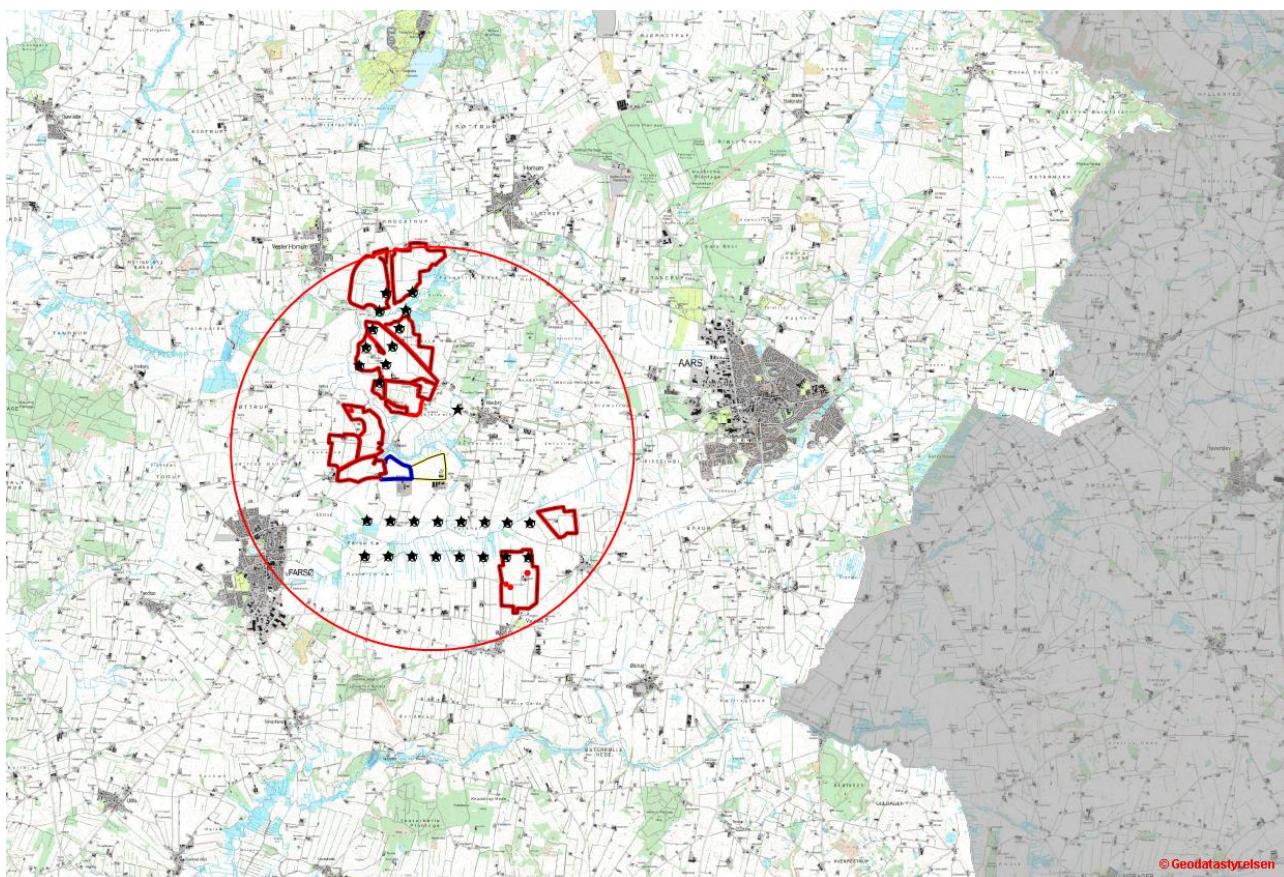


Debatoplæg

Energipark i området mellem Farsø, Vognsild, Morum, Havbro, V. Hornum og Hornum

Maj 2024



Debatoplæg

Indkaldelse af ideer og forslag til den kommende planlægning for en energipark i området mellem Farsø, Vognsild, Morum, Havbro, V. Hornum og Hornum

Wind Estate A/S og BioCirc Group ApS (herefter "Wind Estate" og "BioCirc") har fremsendt en ansøgning til Vesthimmerlands kommune om at opstille vindmøller- og solceller samt etablering af en energiklynge med PtX og erhvervsområde i området mellem Farsø, Vognsild, Morum, Havbro, V. Hornum og Hornum.

Det ansøgte projekt består af 21 vindmøller på op til 185 meter totalhøjde, og et projektområde til solceller på 630 hektar.

Vesthimmerlands Kommune går nu i gang med planlægningen for den samlede energipark. Dette debatoplæg giver en overordnet beskrivelse af, hvad projektet består af, og hvad det kan betyde for borgere og lokalområde. Planlægningen starter med, at borgere i fordebatten inviteres til at bidrage med viden om området, forslag og ideer samt at give deres mening til kende, forud for den videre planlægning for projektet.

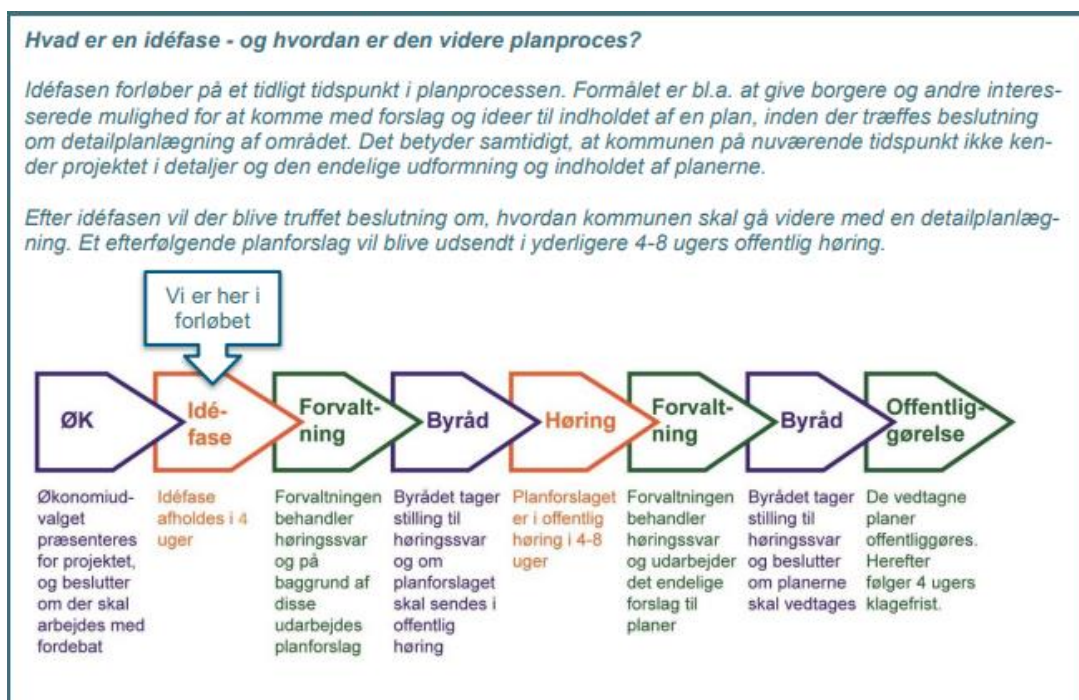
Høringsperioden for debatfasen løber fra d. 30. maj 2024 til d. 27. juni 2024.

Bagerst kan du se, hvordan du kan sende et hørings-svar.

Invitation til borgermøde

I debatfasen afholdes et borgermøde for alle interesserede. Her vil ansøger og Vesthimmerlands Kommune fortælle om projektet og den kommende proces. Der vil være mulighed for at stille spørgsmål og bidrage til debatten.

Borgermødet afholdes d. **17. juni 2024 kl. 19.00-21.00** i Dr. Ingrid Hallerne, Jeppe Aakjærs Vej 27, 9640 Farsø.



BESKRIVELSE AF PROJEKTET

Ansøgerne er Wind Estate og BioCirc.

Vindmøller:

Der ansøges om vindmøller i to delområder.

- 1) I området syd for Holmevej ønskes der mulighed for at opstille 4 vindmøller med en totalhøjde på 185 meter. Herudover ønskes der mulighed for at udskifte de eksisterende 6 vindmøller inden for lokalplan 129 til nye vindmøller med en total højde på 185 meter.
- 2) I området ved Løgstørvej og Hørdalen ønskes der mulighed for at opstiller 11 nye vindmøller med en totalhøjde på 185 meter

Den ønskede placering af vindmøller kan ses på *figur 1*.

Alle vindmøller vil have en totalhøjde på op til 185 meter. Vindmøllerne forventes hver at få en rotordiameter på 162-172 meter og en navhøjde mellem 99-105 meter.

Det forventes, at der i området skal opstilles vindmøller som hver vil have en effekt på 6,0-7,2 MW, eller i alt 126-151,2 MW. Produktionen anslås, ved denne totalhøjde, til ca. 450 GWh om året, svarende til det årlige forbrug for omkring 125.000 husstande (ved gennemsnitligt forbrug på 4.000 kWh). Vindmøllerne har en forventet levetid på mindst 30 år.

Der må efter gældende regler ikke ligge beboelse inden for en afstand af 4 gange møllernes totalhøjde. Det er en forudsætning for opførelse af de nye vindmøller, at beboelsen på disse ejendomme nedlægges, som en del af projektansøgningen er der indgået aftaler med ejerne omkring dette.

I Danmark er der fastsat grænser for støjen fra vindmøller. Projektet overholder, uanset vindmølletype, gældende grænseværdier. Grænseværdierne i lovgivningen er:

- Maksimalt 44 dB(A) ved vindhastigheden 8 meter pr. sekund og 42 dB(A) ved 6 meter pr. sekund på udendørs opholdsarealer ved beboelser i det åbne land.
- Maksimalt 39 dB(A) ved vindhastigheden 8 meter pr. sekund og 37 dB(A) ved 6 meter pr. sekund ved støjfølsom arealanvendelse.

- Endvidere er der en grænse for lavfrekvent støj på 20 dB indendørs ved både enkeltboliger og støjfølsom arealanvendelse.

Solceller:

Ansøgningen indeholder foruden vindmøller et areal til solceller på 630 hektar. Solcelleanlægget har en forventet installeret effekt på 500 MW. Produktionen anslås til ca. 500 GWh om året, svarende til det årlige forbrug for omkring 125.000 husstande.

Der er ansøgt om mulighed for at opstille solpaneler, som monteres på markstativer, der opstilles på parallelle rækker. Solpanelerne kan få en højde på op til cirka 4-4,5 meter over reguleret terræn, afhængigt af endeligt valg af model. Der kan blive tale om paneler på faste stativer eller paneler monteret på stativer, som kan dreje sig efter solen – såkaldte trackere. Derudover etableres der desuden nødvendige teknikbygninger i området.

Der opstilles af hensyn til det lokale dyreliv ikke hegn omkring solcellerne, som det ellers ses ved næsten alle andre solcelleparker. Der etableres beplantningsbælter omkring alle solcellearealerne, som i udvokset stand vil have mindst samme højde som solcellerne. Beplantningsbælterne har primært til formål at dække indsyn til solcelleanlægget, men vil også have værdi for dyrelivet. De præcise vilkår for beplantning og anlæggets udseende vil blive fastlagt i lokalplanens bestemmelser.

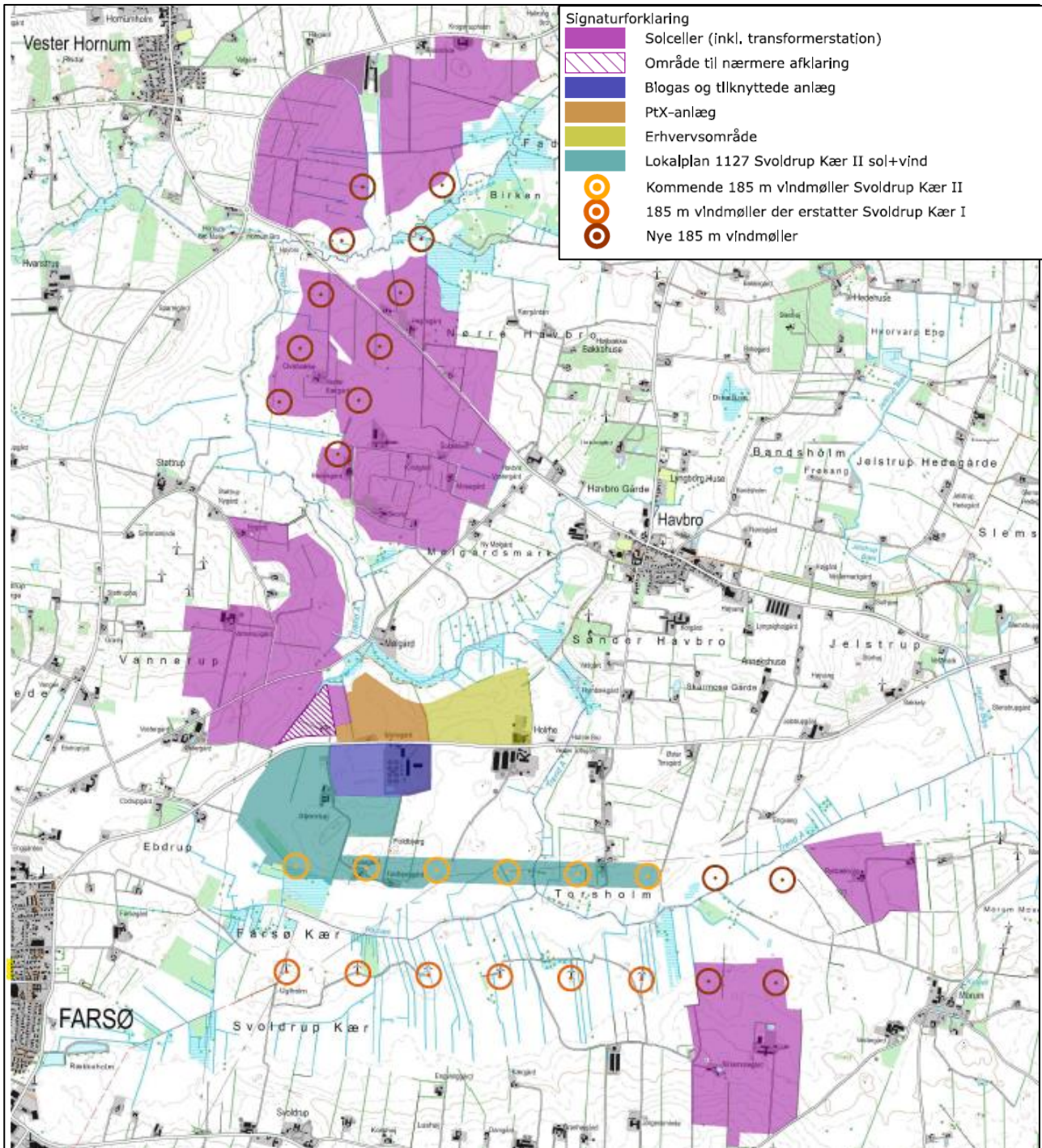
Der vil blive holdt passende respektafstande til beskyttede naturtyper og beskyttede sten- og jorddiger der forefindes inden for projektområdet. Disse respektafstande fastlægges ved en nærmere planlægning.

Teknikbygninger:

I forbindelse med nettilslutningen af anlægget, vil der blive etableret en højspændingsstation og andre tekniske bygninger, som er nødvendige for at levere strøm til elnettet.

Vejadgang:

Vejadgang til vindmøllerne og solcellerne skal etableres fra flere retninger og planlægges hvor de skaber mindst gene for mennesker, natur og dyreliv. Hvor det er muligt, vil eksisterende grusveje blive forstærket og benyttet. Der vil blive etableret blivende adgangsveje på op til 6 meter i bredden til vindmøllerne. Derudover vil der skulle etableres blivende kranpladser ved vindmøllerne.



Figur 1 Oversigt over planområde

Industriklynge og Erhvervsområde:

Samtidig med planlægningen for Vindmøller og Solceller ansøges der om etablering af en industriklynge og et erhvervsområde.

Industriklynge:

Industriklyngen indeholder power-to-x samt waste-to-x teknologier, som planlægges på arealer nord for Holmevej som vist på kortet. Delprojektet vil indbefatte elektrolyseanlæg, metanolproduktion, græsproteinanlæg og HTL (pyrolyse) anlæg. Derudover vil der som afledt effekt af dette kunne stilles store mængder overskudsvarme til rådighed for lokalområdet. Industriklyngen sammentænkes med de eksisterende tekniske anlæg, herunder biogasanlæg.

Erhvervsområde:

I tilknytning til Industriklyngen laves der lokalplan for et erhvervsområde på 32 ha, hvor virksomheder vil få mulighed for at etablere sig. Hermed kan synergierne imellem industriklyngen og strømproduktion sammentænkes med virksomheder, som ønsker at etablere sig i et område, hvor der er fokus på at udnytte synergier imellem teknologiformerne og derved øge konkurrencedygtigheden for deres produkter med henblik på lokal vækst og forankring.

Rekreative og naturmæssige tiltag:

Der vil blive skabt store sammenhængende naturarealer, og offentlighedens adgang til hidtil utilgængelige arealer vil sikres med et ca. 20 km stort stisystem, som forbinder de fem omkringliggende byer. Der vil på udvalgte steder være mulighed for ophold langs stierne og der vil være information om energiparken. Det vil være naturområder med stor naturmæssig værdi men også rekreativ værdi for lokalbefolkningen. Det endelige stisystem vil blive fastlagt i samarbejde med lokalbefolkningen/lokalråd, men også kommunens forvaltning, da stisystemet nogle steder vil være afhængigt af dispensationer fra naturbeskyttelsesloven. Det foreslåede stisystem krydser færrest mulige §3-naturarealer, men er samtidigt placeret, så både naturen og energien kan opleves i et forhåbentligt optimalt samspil.

PLANLÆGNING OG MILJØUNDERSØGELSER

En realisering af det ansøgte forudsætter, at der udarbejdes et tillæg til Kommuneplan 2021, ny lokalplanlægning samt en selvstændig miljøvurdering af planerne. Vesthimmerlands Kommune er myndighed for udarbejdelsen af disse. Planprocessen indledes med denne debatfase. Samtidig foretager Vesthimmerland Kommune en høring af berørte myndigheder. Bemærkninger fra offentligheden og fra de berørte myndigheder indgår i kommunes afgrænsning af miljø- og miljøkonsekvensrapportens indhold. Når miljørapporten og miljøkonsekvensrapporten ligger klar, vil de sammen med forslag til kommuneplantillæg og lokalplan blive fremlagt i offentlig høring i mindst otte uger.

Miljøkonsekvensrapport (VVM)

Fysiske anlægsprojekter som dette skal følge regelsættet i *Lovbekendtgørelse 2023-01-03 nr.4 om miljøvurdering af planer og programmer og af konkrete projekter (VVM)*.

Loven indeholder en procedure for, hvor og hvordan bygherren skal ansøge om projekter som dette, om projektet er omfattet af krav om en miljøkonsekvensrapport (hed tidligere VVM) samt i givet fald de konkrete krav til indhold, høringsprocesser osv. for en sådan undersøgelse. Det vurderes, at projektet er MKR-pligtigt. Der skal således udarbejdes en miljøkonsekvensrapport, før projektet kan realiseres. Miljøkonsekvensrapporten er bygherres ansvar.

En miljøkonsekvensrapport er en omfattende, grundig beskrivelse af, hvordan et projekt kan forventes at påvirke det omgivende miljø. Miljøvurderingsloven indeholder detaljerede krav om en omfattende belysning af alle miljøforhold, som måtte have væsentlig betydning ved gennemførelse af projektet.

Det forventes, at en miljøkonsekvensvurdering for Energiparken blandt andet vil undersøge følgende forhold:

Påvirkninger hos naboer

Vindmøller kan have konsekvenser for de nærmeste naboer. Det gælder særligt visuelle gener, støj- og skyggepåvirkninger. I miljøkonsekvensrapporten skal der redegøres nærmere for disse påvirkninger, blandt andet på baggrund af beregninger af støj og skyggekast ved de omkringliggende nabobeboelser.

Solceller kan også have konsekvenser for de nærmeste naboer, her er det især den visuelle påvirkning der skal belyses i miljøkonsekvensrapporten.

Derudover skal industriklyngen og erhvervsområdets påvirkning belyses i detaljer.

Landskabspåvirkning

Vindmøllerne vil med deres størrelse kunne ses på lang afstand og vil påvirke oplevelsen af landskabet, både når møllerne ses som enkeltanlæg og i samspil med de eksisterende vindmøller. De landskabelige konsekvenser ved opstilling af nye vindmøller vil blive undersøgt nærmere og vurderet i miljøkonsekvensrapporten, blandt andet på baggrund af udarbejdelse af visualiseringer af det ansøgte projekt. Solcellernes landskabspåvirkning er i højere grad præget af at de optager store arealer. De landskabelige konsekvenser dette medfører undersøges også i en miljøkonsekvensrapport. Specielt med så stort et solcelleanlæg er det vigtigt at få kortlagte de landskabelige påvirker i en større skala.

Påvirkning af kirker og kulturmiljøer

I projektets nærområde ligger bl.a. kirker i Farsø, Havbro, Vognsild, Vester Hornum og Hornum. Miljøkonsekvensrapporten vil redegøre for samspillet mellem Energiparken og områdets kirker, fredninger og øvrige kulturhistorisk arv.

Påvirkning af natur og fugleliv

Vindmøller- og solceller, samt etablering af industriklyngen og erhvervsområdet kan påvirke dyrelivet. Der vil redegøres nærmere for de forventede påvirkninger af dyrelivet i miljøkonsekvensundersøgelsen. Der vil her være særligt fokus på beskyttede naturtyper og områder, samt plante-, fugle- eller dyrearter som forventes at kunne påvirkes af aktiviteterne i projektet, enten i anlægsfasen eller efter idriftsættelse.

Samspil med andre anlæg

Miljøkonsekvensrapporten vil redegøre for, om samspillet med andre tekniske anlæg som allerede er opført eller som er under planlægning, kan medføre forøgede miljømæssige påvirkninger. Herunder lokalplan 1127 (Vindmøller og Solceller- ved Svoldrup Kær), Lokalplan 1107 (Biogas og Biogasrelateret virksomhed), samt udvidelsen af denne lokalplan. Lokalplan 1015 (Vindmøller ved Krogstrup). Ligesom der vil blive redegjort for samspillet med de ældre vindmøller der er opført i områderne omkring projektet.

FORVENTET TIDSPLAN

Første offentlighedsfase: fra d. 30. maj 2024 til d. 27. juni 2024. Der vil blive afholdt borgermøde d. 17. juni 2024.

I første offentlighedsfase kan borgere, interesseorganisationer, foreninger, myndigheder og andre

interesserede komme med forslag og ideer til, hvilke undersøgelser der skal være indeholdt i den kommende miljørapport og miljøkonsekvensrapport for vindmøller- og solceller ved Svoldrup Kær. Det kan for eksempel være:

- forslag og idéer til, hvilke miljøpåvirkninger, der særligt ønskes undersøgt
- forslag til fotopunkter i miljøkonsekvensrapporten
- alternative forslag til projektet og dets udformning, som bør undersøges.

Politisk stillingtagen

Efter den første offentlighedsfase vil de indkomne svar behandles og der tages politisk stilling til den videre planlægning for projektet.

Plandokumenter udarbejdes

Vesthimmerland Kommune beslutter ud fra idéer og forslag, der modtages i første offentlighedsfase, hvad Miljøkonsekvensrapporten skal omfatte. Samtidig med miljøundersøgelserne udarbejdes forslag til kommuneplantillæg og lokalplan for projektet.

Anden offentlighedsfase, forventet forår 2025

Forslag til kommuneplantillæg og lokalplan med miljørapport samt miljøkonsekvensrapport for projektet sendes i offentlig høring, og der vil blive afholdt et åbent borgermøde. Borgere, interesseorganisationer og andre interesserede kan komme med bemærkninger til projektet.

Politisk beslutning, forventet sommer 2025

Alle høringssvar samles og vurderes. Byrådet tager endelig stilling til planerne om at opføre nye vindmøller og solceller mv.



VE-LOVEN

Lov om fremme af vedvarende energi (VE-loven) fastlægger ordninger til fremme af vedvarende energiformer. Du kan læse mere om ordningerne på Energistyrelsens hjemmeside: <https://ens.dk/ansvarsomraader/stotte-til-vedvarende-energi/fremme-af-udbygning-med-vindmoeller>

I forbindelse med anden offentlighedsfase vil der blive afholdt endnu et borgermøde. Her vil Energistyrelsen informere om VE-lovens forskellige ordninger.

Værditabserstatning

VE-loven giver mulighed for kompensation af værditab på beboelsejendomme i forbindelse med opsætning af vindmøller og solceller. Bygherre er forpligtet til at betale værditab til ejerne af ejendomme, der skønnes at miste værdi som følge af anlæggets opførelse. Værditabserstatning søges gennem Energistyrelsen, som administrerer ordningen.

Salgsoption

Bygherre har pligt til at tilbyde en salgsoption til beboelsejendomme inden for en afstand af 6 gange

vindmøllens totalhøjde, og inden for 200 meter af solcelleanlægget. Pligten gælder dog kun, hvis en taksationsmyndighed vurderer at ejendommens værditab overstiger 1 % af ejendommens værdi. Ejere, der tilbydes salgsoption af bygherre, kan afvente at tage imod købstilbuddet i op til et år efter vindmøllernes og/eller solcellernes opførelse.

VE-bonus

Bygherre forpligtes med revisionen af VE-Loven til at betale en årlig VE-bonus til naboer, der bor inden for en afstand på 8 gange vindmøllens totalhøjde, og inden for 200 meter af solcelleanlægget. Udbetalingen er baseret på anlæggets produktion fra 6,5 kW, men med et samlet loft på 1,5 % af anlæggets kapacitet. Det forventes, at den gennemsnitlige årlige udbetaling pr. husstand for vindmøller vil være ca. 9.000 kr. og for solcellerne ca. 3.750 kr.

Grøn pulje

Bygherre er forpligtet til at indbetale et beløb svarende til 313.000 kr. pr. opført MW Vindmøller og 125.000 pr. opført MW Solceller. En fuld realisering af det ansøgte projekt vil potentielt resultere i en grøn pulje på 100-110 mio. kr. Den grønne pulje administreres af Vesthimmerland Kommune.



Praktiske oplysninger



Høringsperiode

Idéfasen løber i 4 uger fra d. 30. maj 2024 til d. 27. juni 2024. Hvis du mener, der er særlige forhold, som bør belyses i miljørapporten og/eller i miljøkonsekvensrapporten, så send dit svar til Vesthimmerlands Kommune.

Hørings svar

Vi skal have modtaget dit høringssvar senest d. 27. juni 2024.

Send dine idéer, synspunkter og kommentarer via kommuneplanportalens høringsmodul:

<https://vesthimmerland.viewer.dkplan.niras.dk/plan/19#/16431>



Alternativt kan idéer, synspunkter og kommentarer sendes til energi@vesthimmerland.dk

Vigtig information om høringssvar

I forbindelse med den politiske behandling, vil alle indsendte høringssvar inkl. vedhæftede dokumenter indgå i den videre behandling. Det betyder, at navn, adresse, telefonnummer, mail og andre personlige oplysninger som er oplyst i høringssvarene, vil blive offentligt tilgængelig. Såfremt du er omfattet af navne- og adressebeskyttelse, og du indsender høringssvar/bemærkninger, er det vigtigt, at du gør kommunen opmærksom på dette. Kommunen foretager ikke automatisk kontrol af navne- og adressebeskyttelse ved modtagelse af høringssvar/bemærkninger. Kommunen kan derfor ikke indestå for navne- og adressebeskyttelsen - med mindre du gør opmærksom på det.



Hvis dit høringssvar indeholder personfølsomme oplysninger om 3. part, skal kommunen informere 3. part.

Indsendte høringssvar vil også være omfattet af offentlighedslovens bestemmelser om aktindsigt.

Vesthimmerlands Kommune er dataansvarlig for behandlingen af de personoplysninger, som vi modtager om dig.

Vil du vide mere?

Har du spørgsmål til dette debatoplæg, eller vil du vide mere om dine muligheder for at påvirke planlægningen, kan du kontakte:

Jakob Hasselgreen

Tlf. direkte: +45 23 71 20 62

Mail: jhas@vesthimmerland.dk

Heidi Højriis Poulsen

Tlf. direkte: +45 99 66 72 55

Mail: hpou@vesthimmerland.dk

Borgermøde den 17. juni 2024

Den 17. juni kl. 19.00 vil der blive afholdt borgermøde i Dronning Ingrid Hallerne, Jeppe Aakjærsvvej 27, 9640Farsø.