

HØRINGSSVAR

Supplerende høring af Råstofplan 2020

GRAVEOMRÅDE SKATSKOV

Af ”*Forslag til Råstofplan 2020 - Supplerende høring af enkelte forslag til graveområder. November 2020*” fremgår side 24, at graveområdet Skatskov udtages af råstofplanen, da det vurderes, at graveområdet er færdig-gravet og efterbehandlet i overensstemmelse med de opstillede vilkår.

Det fremgår yderligere sammesteds, at (citater): ”*Lodsejer og forslagsstiller Himmerlands Betongenbrug ApS har efterfølgende rettet henvendelse til regionen med ønske om at bibeholde graveområdet Skatskov, da de vurderer, at der forsat er en vis mængde råstoffer af fornuftige kvaliteter i graveområdet.*”

Administrationen indstiller derfor, at Graveområde Skatskov ikke udtages af Råstofplan 2020, da der fortsat er råstoffer i graveområdet.

Danmarks Naturfredningsforening Vesthimmerland (DN) er ikke enig i administrationens indstilling, da det er DN's vurdering, at indstillingen bygger på et utilstrækkeligt oplyst grundlag. På baggrund af nedenstående bemærkninger skal DN derfor anbefale, at Region Nordjylland fastholder den oprindelige indstilling om at udtage Graveområde Skatskov af Råstofplan 2020.

Da der ikke er sket råstofindvinding af betydning i Graveområde Skatskov de seneste 6-8 år, skal DN endvidere anbefale, at den del af området, der endnu ikke er færdigbehandlet, efterbehandles til natur.

Beskrivelse af graveområdet ved Skatskov

I følge kortbilaget side 24 omfatter graveområde Skatskov dele af fem matrikler, alle af Testrup By, Testrup. Det drejer sig om matriklerne 3ad, 3ao, 4b, 4e og 4d. (Se bilag 1, Graveområde Skatskov med matrikelopdeling)

Samlet kan det udlagte areal på Danmarks Miljøportal Arealinformation opmåles til 13,57 hektar, hvoraf

- | | | |
|---|--|---|
| - | 0,48 hektar er beliggende på matrikel 3ad, | ejer: Himmerlands Betongenbrug ApS |
| - | 0,08 hektar er beliggende på matrikel 3ao, | ejer: Mogens Jensen |
| - | 4,13 hektar er beliggende på matrikel 4b, | ejer: Per Skou Sørensen |
| - | 5,10 hektar er beliggende på matrikel 4e | ejer: Rosa Johanne Jensen |
| - | 3,76 hektar er beliggende på matrikel 4d | ejer: Jydsk Nedbrydnings- og Entreprenørfirma ApS |

Hertil kommer 0,03 hektar, der er beliggende på matrikel 7000a (Offentlig vej - landevejen Viborg-Aalborg).

Det fremgår af administrationens nye indstilling, at området er delvist efterbehandlet. Mere præcist fremtræder graveområdet i dag sådan:

- 3ad anvendes til erhvervsmæssigt lager/deponi af nedbrydningsmaterialer og flis
- 3ao henligger som del af et levende hegn med træbevoksning
- 4b er efterbehandlet og dels beplantet med træer og buske, dels anvendt til jordbrug
- 4e er efterbehandlet og dels beplantet med træer og buske, dels anvendt til jordbrug
- 4d er delvist efterbehandlet, idet ca. 1,3 hektar er planeret i 2018 og siden naturligt vokset til sammen med et ikke-efterbehandlet område på ca. 1,2 hektar. Matriklens nordvestlige hjørne på ca. 0,54 hektar fremtræder stadig uden bevoksning, mens resten af arealet er randbevoksning og vejareal.

Beskrivelse af matr. 3ad

Lodsejer og stiller af forslaget om at Graveområde Skatskov ikke udtages af Råstofplan 2020, Himmerlands Betongenbrug ApS, ejer matr. 3ad, hvoraf mindre end en halv hektar indgår i Graveområde Skatskov.

På basis af ortofotos 1995 - 2020 kan det fastslås, at der ikke på noget tidspunkt har været nogen betydende graveaktivitet på matr. 3ad. Derimod har tidligere ejere anvendt arealet til en mørtelfabrik, der formentlig fik nogle af sine råvarer fra graveområdet. (Se ortofotoserien bilag 5)

Mørtelfabrikkens ejer sælger arealet i 2007, der har skiftende ejere frem til 22. februar 2019, hvor ejendommen erhverves af Himmerlands Betongenbrug ApS. I 2008 tinglyses en deklaration på ejendommen med forbud mod at drive mørtelværk på stedet.

Umiddelbart tilgængelige kilder oplyser ikke noget om anvendelsen af arealet indtil den nuværende ejers tid. Kortforsyningens skråfotos fra 26. marts 2019 - altså en måned efter nuværende ejers købsdato, viser en relativt ryddet plads, dog med enkelte bunker af betonbrokker m.v. (Se skråfoto bilag 2)

Arealet - med undtagen et delvist indhegnet område mod nord - er i dag tæt pakket med betonbrokker og andet byggeaffald, herunder en container med eternitrester, mindre oplag af gravsten, tagsten, et sammenfaldet skur, rester af betonrør, kabler og vandledninger, armeringsjern, madrasser, en halvt frilagt olietank m.v. samt forskellige maskiner, bl.a. en gummihjulslæsser og en betonknusemaskine.

I det nordlige, delvist indhegnede område er der oplag af flis i to kæmpestore bunker af mange meters højde.

Det samlede indtryk af ejendommen er en plads, hvor der foregår opmagasinering i stor skala af flis og en vis aktivitet i form af betonknusning, men hvor andre former for især byggeaffald hober sig op og giver indtryk af en losseplads. En mindre sandbunke kunne dog tyde på, at der også foregår råstofgravning i beskeden skala på ejendommen. (Se fotos bilag 3)

Intet tyder imidlertid på, at ejeren har til hensigt at påbegynde nogen betydende gravning efter tilbageværende råstoffer på sin knap en halv hektar store andel af det udlagte graveområde i Råstofplan 2016. Det kan derfor undre, at ejeren ønsker hele det 13,57 hektar store graveområde bibeholdt og ikke blot har søgt om mulighed for at fortsætte gravningen på det nuværende beskedne niveau på sin egen ejendom.

Ejeren har i øvrigt ikke dokumenteret eller blot sandsynliggjort sin påstand om, at der fortsat findes råstoffer i fornuftig kvalitet i graveområdet som sådan.

Færdiggravede og efterbehandlede matrikler

Ortofotoserien 1995 - 2020 (*bilag 5*) viser, at der i perioden ikke har været gravet på matr. 3ao. Der er graveaktivitet på matr. 4b, 4e og 4d i 1995 og årene efter, kulminerende omkring 2002. Herefter aftager graveaktiviteterne på matr. 4b og 4e frem mod 2006, hvor de helt ophører og efterbehandlingen går i gang på disse matrikler.

I dag er matriklerne 4b og 4e færdiggravede og efterbehandlede, enten med beplantning eller til markdrift. Det virker således ikke sandsynligt, at ejerne eller andre skulle have aktuelle planer om at genoptage gravningen efter råstoffer på disse arealer. Samlet udgør de to matrikler næsten 70 procent af Graveområde Skatskov.

Beskrivelse af matr. 4d

På matrikel 4d giver tinglyste deklARATIONER om råstofudvinding fra 1987 og 1988 starttidspunktet for råstofgravningen. I følge deklARATIONEN af 11. juli 1988 skal gravningen og efterbehandlingen af matr. 4d være tilendebragt senest 1. november 1998.

Graveaktiviteten på matr. 4d fortsætter frem til omkring 2012, vurderet på grundlag af ortofotoserien 1995-2020 (*bilag 5*). På ortofoto 2010 ses, at der på det tidspunkt er påbegyndt deponering af byggeaffald i gravens nordvestlige del.

På ortofoto 2014 er sorteringsanlægget fjernet og tilgroningen hovedparten af arealet begynder.

Jydsk Nedbrydnings- og Entreprenørfirma ApS køber matr. 4d den 5. oktober 2015. At dømme efter ortofoto 2016 fortsætter og intensiverer firmaet beton- og byggeaffalds-aktiviteterne i grusgravens nordvestlige hjørne, mens resten af grusgraven gror yderligere til.

Ortofoto 2018 viser, at der er sket efterbehandling af ca. 1,3 hektar, fortrinsvis af den sydligste del af matr. 4d, mens ortofoto 2020 viser en jævnt fremadskridende tilgroning af hele grusgraven med undtagelse af det nordvestlige hjørne, der nu anvendes til oplag af en stor mængde knust beton og betonbrokker. (*Se fotos bilag 4.*)

Det kan altså fastslås, at der ikke er foretaget råstofgravning på matr. 4d de seneste cirka 6-8 år og at en stor del af arealet har ligget uberørt siden .

Naturlig indvandring af planter og dyr

DN har ikke haft umiddelbar adgang til de nyeste, forlængede råstoftilladelser, men ud fra sædvanlig praksis antager foreningen, at gravetilladelserne er givet med vilkår om efterbehandling af arealet senest et år efter ophør med råstofgravningen.

Efter DN's opfattelse er det således en fejl, at Graveområde Skatskov er medtaget i Region Nordjyllands Råstofplan 2016. DN skal derfor også af den grund anbefale, at administrationens oprindelige indstilling om at udtage Graveområde Skatskov af Råstofplan 2020 fastholdes.

Den naturlige indvandring af planter, insekter og dyr på matr. 4d har været i gang siden 2012. Da hovedparten af arealet basalt set består af næringsfattig mineraljord i form af sand, grus og sten - muligvis med undtagelse af det 1,3 hektar store, efterbehandlede område fortrinsvis mod syd - foreligger der en begrundet formodning om, at der er indvandret plante- og dyrearter, knyttet til naturtypen overdrev og særligt beskyttede i henhold til habitatdirektivets bilag IV.

Efter DN's vurdering indebærer dette en forpligtelse for Regionsrådet til at foranledige en grundig, videnskabeligt baseret eftersøgning efter beskyttede bilag IV-arter på matr. 4d, forudsat Region Nordjylland ønsker arealet efterbehandlet til jordbrugsformål. Til støtte for DN's opfattelse skal vi henvise til Miljø- og Fødevarerklagenævnets bemærkninger i nævnets afgørelse af 16. december 2019 "**Ophævelse og hjemvisning af afslag på ansøgning om ændring af vilkår for efterbehandling af råstofgrav i Region Nordjylland**", sagsnr. 18/05123 og 18/0674.

Arealet har imidlertid potentiale til at blive et værdifuldt, rekreativt naturområde i samspil med Skatskov og de nærliggende fredede Hverrestrup Bakker. Der findes parkeringsfaciliteter klods op ad området på Rute 13, og der er således nem adgang for offentligheden.

DN skal derfor anbefale, at matr 4d efterbehandles skånsomt med henblik på at bevare områdets naturværdier og give de bedste fremtidige levevilkår for de nøjsomme overdrevsplanter, fugle og dyr, der allerede findes og naturligt vil indvandre på arealet.

Efterbehandlingen bør således indskrænke sig til en oprydning på arealet incl. fjernelse af maskiner, containere m.v., samt fjernelse af oplaget af knust beton, betonbrokker og byggeaffald og eventuelt sikring af de stejleste skrænter, så de ikke udgør nogen fysisk sikkerhedsrisiko for besøgende.

Bilag 1

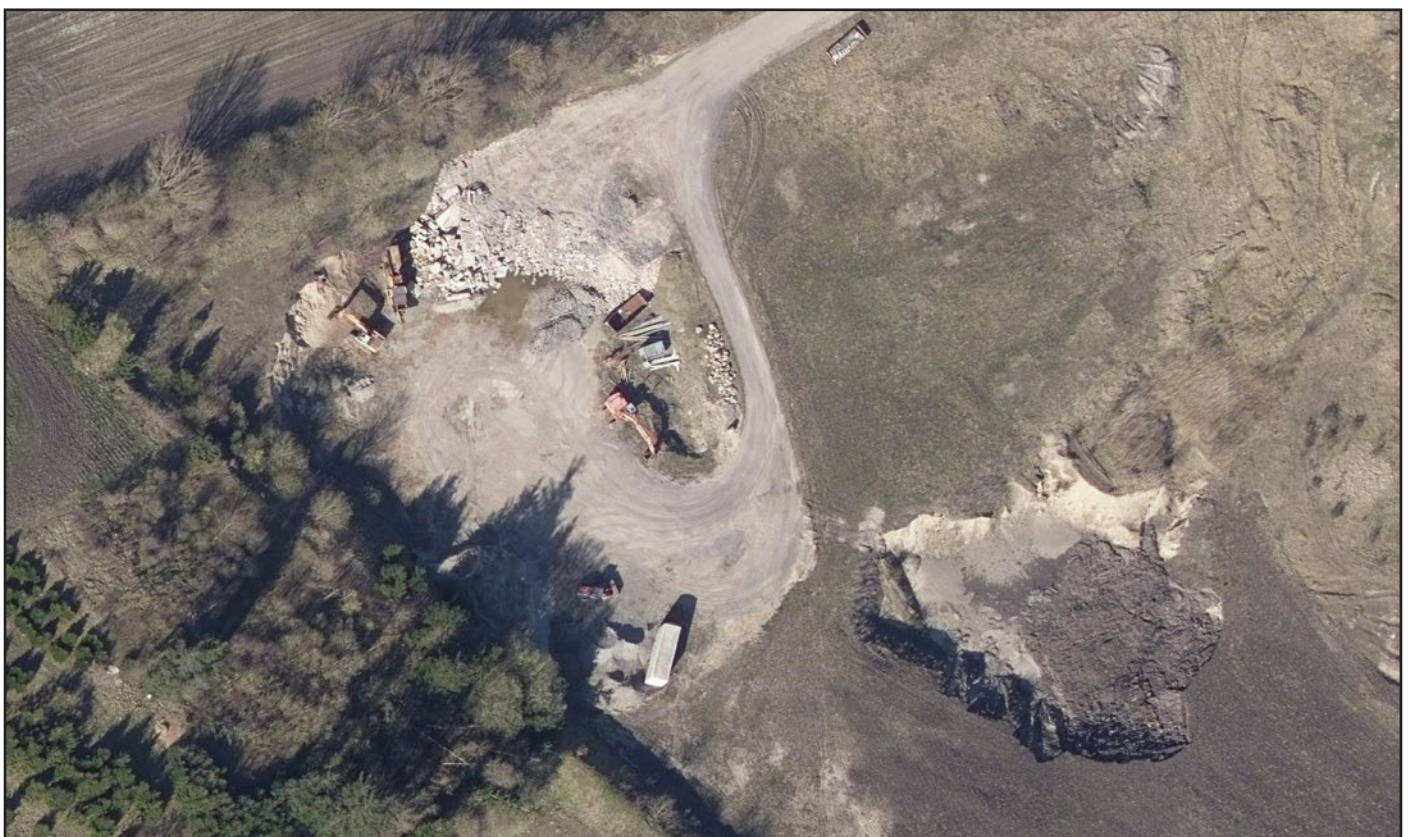


Ortofoto 2020: Graveområde Skatskov er markeret med rød linje, mens matrikelgrænserne er markeret med sort. Numrene angiver de enkelte matrikler.

Kortforsyningens skråfotos 29. marts 2019



Matr. 3ad - 2019: Fundamenterne af det gamle mørtelværk ses stadig lidt til højre for pladsen i midten.



Matr. 4d - 2019: Deponeret bygningsaffald primært i form af større og mindre betonbrokker ses tydeligt foroven i billedet, mens bunken af knust beton er næsten skjult af træernes skygge i den modsatte side af pladsen.

Bilag 3



Danmarks
Naturfredningsforening
Vesthimmerland

Foto: Sten Søndergaard, DN, 25. marts 2021.



Matr. 3ad - 2021: En stor del af matriklen er fyldt med byggeaffald, først og fremmest beton.



Matr. 3ad - 2021: I kanten af arealet flyder det med kabelrester, madrasser, affaldscontainere, gamle maskindele, armeringsjern og knust tegl. Bag tanken ses den sandbunke, der tyder på en beskedet graveaktivitet.

Foto: Sten Søndergaard, DN, 25. marts 2021.



Matr. 4d - 2021: Grusgraven bruges ikke længere til råstofindvinding, men som lager og deponi af byggeaffald.



Matr. 4d - 2021: Knust beton oplagret i en enorm bunke i den gamle grusgrav i Skatskov.

Bilag 5



1995 - ortofoto Skatskov matr. 4d



1999 - ortofoto Skatskov matr. 4d



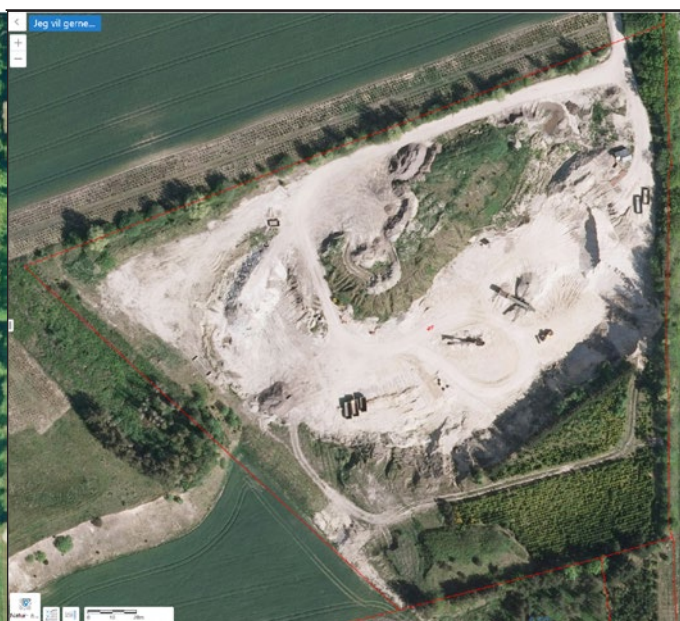
2002 - ortofoto Skatskov matr. 4d



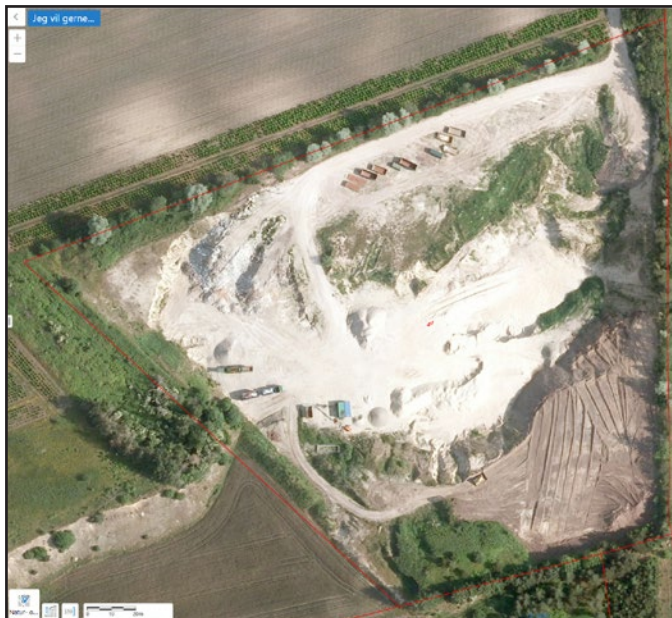
2004 - ortofoto Skatskov matr. 4d



2006 - ortofoto Skatskov matr. 4d



2008 - ortofoto Skatskov matr. 4d



2010 - ortofoto Skatskov matr. 4d



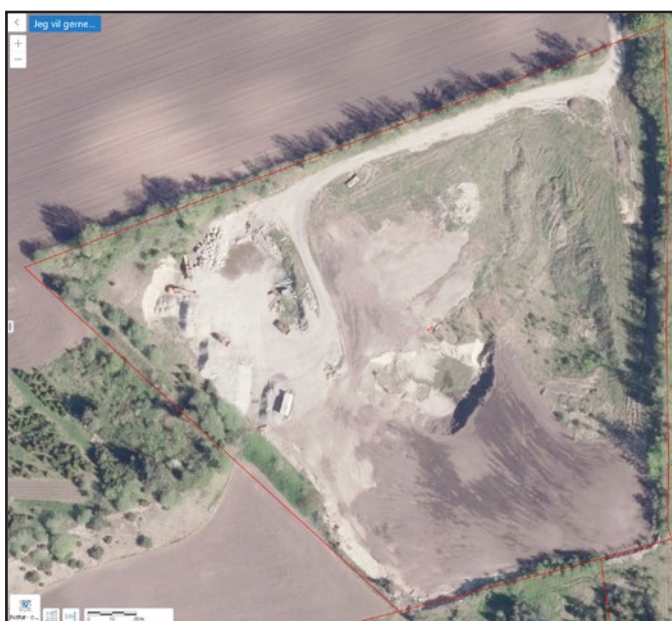
2012 - ortofoto Skatskov matr. 4d



2014 - ortofoto Skatskov matr. 4d



2016 - ortofoto Skatskov matr. 4d



2018 - ortofoto Skatskov matr. 4d



2020 - ortofoto Skatskov matr. 4d